

BRANNVERN BOK FOR STUDENTBOLIG



Sandakerveien 76

BRANNSIKKERHET VED STUDENBOLIGER

Anker Studentbolig eies av Stiftelsen Anker studentboliger og Hotel (Anker STI). Iht. Lov om Brannvern m.v. kreves brannsikkerheten ivarettatt ved dokumentasjon av brannsikkerheten. Eier vil i denne sammenheng framstille regler som kreves fulgt av alle leietakere ved studentboligene for å ivareta den forebyggende brannsikkerheten ved boligene.

INNHold I BRANNVERNBOKEN:

BRANNVERNORGANISASJON

Kart over brannvernorganisasjonen viser ansvarsfordelingen for Anker Studentbolig, hotell og næringsvirksomhet.

REGLER FOR LEIETAKERE

Reglene er utformet for å påse at enhver ivaretar sitt personlige ansvar i det forebyggende arbeidet, samt at nødvendige rednings- og slokkeinnsats blir utført, dersom det skulle bryte ut brann. Regler skal følges til enhver tid. Tildekking og røyking på rom gir en bot.

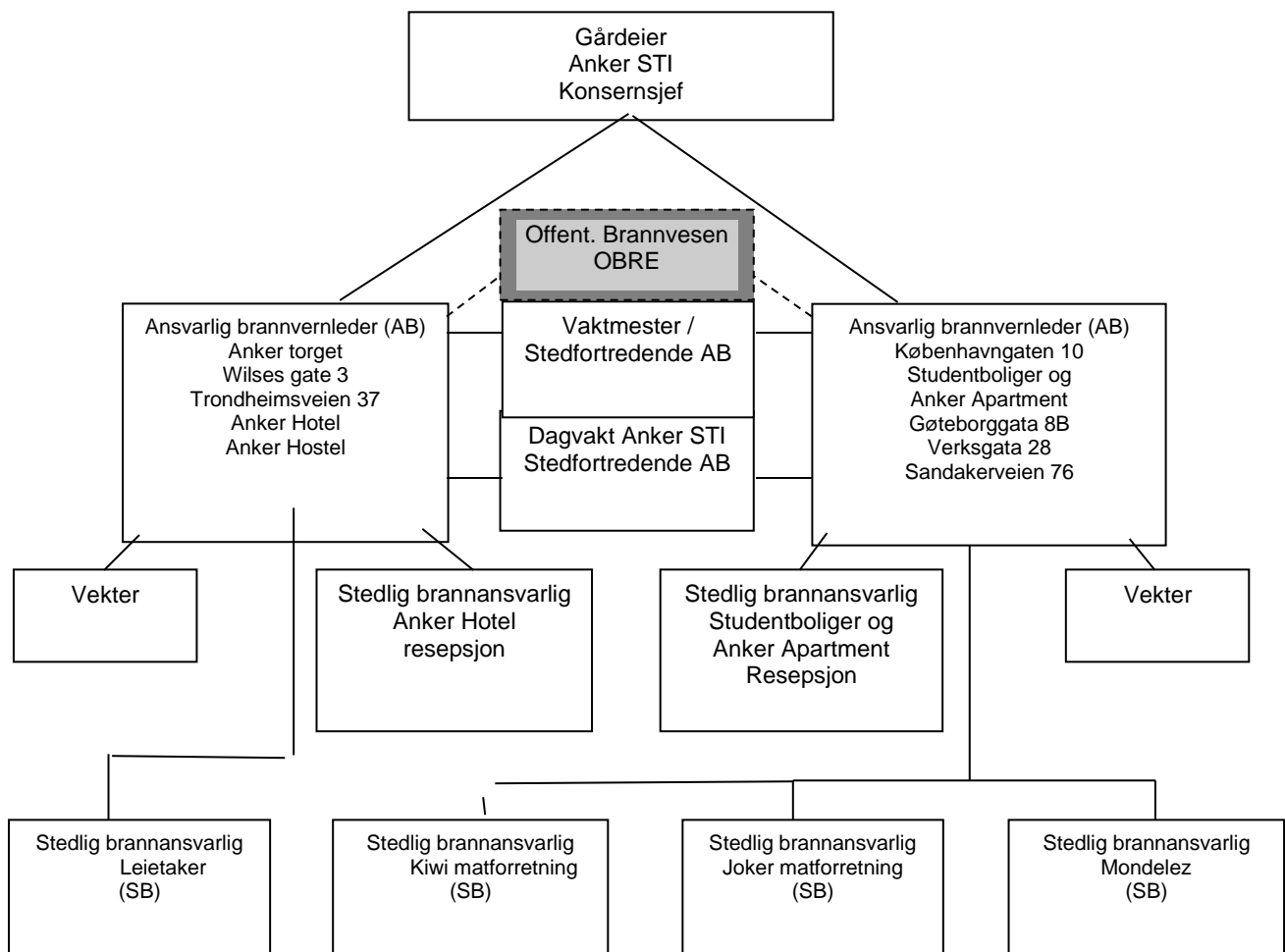
BRANNINSTRUKS

Vedlagte branninstruks gjelder for studentboligene. Alle leietakere skal gjøre seg kjent med denne.

RAPPORTERING AV AVVIK

Rapportering av oppdagede avvik som ikke kan utbedres på stedet skal sendes til vaktmester.

BRANNORGANISASJON



BRANNINSTRUKS

VED ALARM SOUND OF FIRE ALARM

- Lokalene evakueres umiddelbart. Lukk dører og vinduer, påse at alle kommer ut.
- Benytt trappen for å komme ut. **BRUK IKKE HEISEN VED BRANN.**
- You must leave the room imidently. Make sure that all windows are closed and that all present persons in the room gets out of the room or building
- Use the staircase to get outside. **DO NOT USE THE ELEVATOR INCASE OF FIRE.**

VED BRANN / BRANNTILLØP BY FIRE

- Varsle personer i umiddelbar fare.
- Trykk inn brannmelder, dette starter evakuering.
- Mindre branner slukkes med håndslukker/slange. Ved brann i elektriske apparater, dra ut støpsel.
- Bistå evakuering hvis dette er nødvendig. Ikke utsett deg selv for fare.
- Make sure that all persons who are nearby is aware of the fire.
- Break the glass and push the button on the manual check point to sound the alarm. This will start the evacuation.
- By small fires, try to put these out by nearby firefighting equipment.
- Help other people to evacuate. Do not put yourself in danger.
- **Ved alarm skal alle evakuere til møteplass rett utenfor hovedinngang**
- **In case of alarm, evacuate to the meeting place outside the main entrance.**

BRUK IKKE HEISEN VED BRANN **DO NOT USE THE ELEVATOR IN CASE OF FIRE**

Brannvesen - Firebrigade	dial 110
Politi - Police	dial 112
AMK - Ambulance	dial 113
Vekter - Security	dial 90 12 39 52
Student Reception	dial 22 99 73 00

REGLER FOR STUDENBOLIGER

Ansvar

Alle beboere skal alltid være aktpågivende med tanke på å forhindre muligheten for brann og uønskede hendelser.

Herunder skal alle sette seg inn i branninstruksen som gjelder for studentboligene og gjøre seg kjent med rømningsveier og utplassert sløkkeredskap, samt bruken av dette.

Forebyggende arbeid

Alle beboere skal være oppmerksomme på situasjoner som kan føre til brann eller uønskede situasjoner, og melde fra om disse til ansvarshavende jfr. kontaktliste. Forhold som kan utbedres umiddelbart, skal utføres. Videre gjelder følgende regler:

- Bruk av levende lys skal ikke skje uten at det alltid er noen tilstede i rommet.
- Lagring av brennbart materiale skal ikke skje i nærheten av varme kilder. Inn under dette kommer:
 - Seng/sofa plassert i umiddelbar nærhet av panelovn/oljeovn
 - Tørking av klær over panelovn/oljeovn.
- Bruk av elektriske artikler til annet formål enn hva de er beregnet for skal ikke forekomme
- Bruk av åpen ild foruten til antennelse av stearinlys o.l skal ikke forekomme.
- Røyking skal ikke finne sted på rom eller fellesarealer, kun på anviste røykeplasser utendørs.
- Bruk av oljeovner skal ikke forekomme såfremt dette ikke er strengt nødvendig.
- Ikke oppbevar bærbar p.c. i dyne, teppe m.m. – den går varm!
- Hold det rent på komfyren for fett og lignende
- Bruk av åpen ild på takterrassen er strengt forbudt! Dette inkluderer røyking og grilling.

Det er strengt forbudt å tildekke eller fjerne detektorer og/eller sløkkeredskap.

Dette omfatter overteiping, demontering, unnlate å melde fra når det oppdages feil, eksemplevis detektor som kun henger i ledning.

Rednings- og sløkkeansvar

Alle beboere skal forsøke slukke med tilgjengelig sløkkeredskap såfremt dette er forsvarlig, og ikke kan føre til at en selv eller andre tar skade av sløkkeinnsatsen.

Ved brann/branntilløp

- Varsle ved å trykke inn glass på manuell melder. (Rød boks)
- Forsøke å slukke hvis mulig, såfremt dette er forsvarlig.
- Forsøk å redde personer som er i umiddelbar fare, såfremt dette ikke utsetter en selv for fare.

LAS-1 brannalarmtablå

Dette bygget er utstyrt med automatisk brannalarm med lokale avstillingstablåer.

Prinsipp:

Alarmer som utløses av røykdetektorer i leiligheter eller lignende varsler først lokalt. Resterende bygningsmasse og døgnbemannet vaktstasjon/brannvesen varsles ikke ved lokal alarm.

Beboere kan da kvittere på trykkknappen hvis det er en feilalarm (fra matos, damp osv.) innen 2 minutter. Deretter kan det luftes ut i inntil 5 minutter, for så å tilbakestille alarm. Prosedyren kan gjentas til alarmen er eliminert.

I reelle branntilfeller der slukking vil være uforsvarlig skal ikke tablået benyttes, og brannalarmanlegget vil da utløse full alarm etter 2 minutter. Denne forsinkelsen gjelder kun boenheter, og ikke ellers i bygget. Ved lokal alarm i leiligheten vil rød lysdiode på bryteren tennes.

Dersom denne ikke lyser, evakuer bygget til sikkert sted da brannalarm er utløst et annet sted i bygningen. Vent på brannvesen og følg deres instruksjoner.



Ved lokal alarm vil lysdiode være tent.

Reelt branntilløp

Utløses brannalarmen av et reelt branntilløp i leiligheten så gjør følgende –

- Er brannen håndterbar så slukk brannen og følg anvisning til høyre (Feilalarm). Ring brannvesen og forklar situasjonen. Husk at røyken er svært giftig, og kan sette deg ut av spill etter bare noen få åndedrag.
- Er brannen uhåndterbar, så lukk dører og vinduer for å begrense spredningen av brann og røyk. Evakuer leiligheten, finn nærmeste brannmelder og trykk på denne slik at brannalarmen utløses i bygget. Ring brannvesen og meld fra.
- Orienter brannvesen når de ankommer.

Feilalarm

Når en lokal alarm utløses og denne skyldes en feilalarm fra f.eks. matos eller vanddamp –



Trykk på rød knapp innen 2 minutter.
Lokale alarmorganer blir da slått av.
Luft ut (maksimalt 5 minutter).



Trykk på grønn knapp for å tilbakestille alarm. Rød lysdiode vil da slukke.
Utløses brannalarmen igjen, kan samme fremgangsmåte utføres på nytt.

LAS-1 Fire Alarm Local Silencer

This building is equipped with fire alarm and local alarm silencers for the dwellings.

Principle:

Fire alarms triggered by smoke detectors in housing units or other building areas will first alert locally. Other building areas, nor the security firm / fire department, will not be affected by a local alarm.

If a false alarm is triggered (from cooking smoke, steam etc.), the residents can press the red silencer-button within 2 minutes. This enables the occupant to open the windows and clear the smoke up to 5 minutes, before resetting the alarm with the green button. Procedure can be repeated until the alarm is eliminated.

Do not use this switch in case of a fire where extinguishing is not safe. The fire alarm will alert the whole building after 2 minutes. This delay applies only to the dwellings and not elsewhere in the building.

In case of a local alarm in the housing unit, the red LED on the switch will turn on. If the LED is not lit means that the alarm is triggered another place in the building. Evacuate the building to a safe place. Wait for the fire brigade, and follow their instructions.



Kvittering



Tilbakestill

A local alarm will trigger the LED.

Real fire

If the fire alarm is triggered by a real fire, do as follows –

- If the extinguishing of the fire is safe follow the instructions on the right (False Alarm). Call fire brigade and explain your situation. Remember that smoke is very toxic, and inhaling smoke for a short time can cause immediate (acute) effects.
- If the fire is unmanageable, close all windows and doors to limit the spread of fire and smoke. Evacuate the housing unit and find the nearest manual call point and press it. The fire alarm will then go off in the building. Call the fire department and inform them about the situation.
- Brief the fire brigade when they arrive.

False alarms

In case of false local alarm triggered by for example cooking-smoke or steam –



Press the red button within 2 minutes. The local evacuation signal equipment will then be turned off. Clear out smoke (maximum 5 minutes).



Press the green button to reset the alarm. The red LED will then turn off. If the alarm goes off once more, the same procedure can be repeated.

Ved utløst falsk alarm som går til brannvesenet kommer et utrykningsgebyr på kr. 1500,- som blir belastet beboer

Avstillingspanel befinner seg i korridor

Bygget har heldekkende sprinkleranlegg som er koblet direkte til brannvesenet. Ved beskadigelse ta umiddelbart kontakt med Anker STI Security på telefon 90 12 39 52